



# **KODAK Mini Shot**

**Câmera Instantânea e  
Impressora fotográfica 2 em 1**

## **Guia de Usuário e Instalação**

**Kodak Mini Shot 2 Retro C210R**

**Kodak Mini Shot 3 Retro C300R**

**Versões Branca e Amarela**

**[www.fotoprinters.com.br](http://www.fotoprinters.com.br)**

Português

## Antes de iniciar

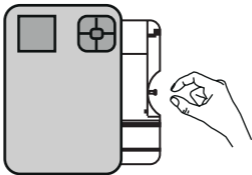
Este aparelho tem bateria interna.

Carregue antes de usá-lo ao menos por 6H, conectando o cabo mini USB incluso em um carregador até que o LED indicador fique verde.

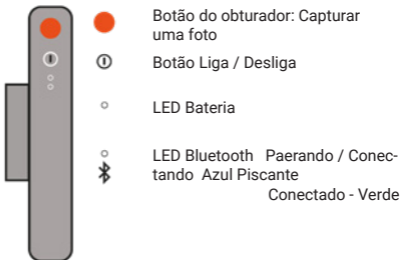


## Como trocar suprimentos

Um cartucho com 8 fotos está pré-instalado, pronto para uso. Para substituí-lo abra o compartimento inferior e puxe delicadamente o cartucho pelo encaixe central. Em caso de substituição, retire a embalagem plástica e insira o novo cartucho no vão segurando pelo encaixe central até escutar o clique do encaixe.



## Ligar, Fotografar e Status de Operação



### Instalação aplicativo em Aparelho celulares.

- 1) Acesse GOOGLE Play Store ou APPLE APP Store no seu Aparelho celular.
- 2) Procure por "KODAK Photo Printer" ou "Impressora KODAK Photo Printer".
- 3) Instale o aplicativo "APP" .



 Google Play



 App Store

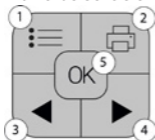
## Pareamento e Conexão BLUETOOTH

- 1) Ligue o BLUETOOTH no seu aparelho celular.
- 2) Ligue este aparelho, ele entrará em modo pareamento.
- 3) Acesse as configurações de BLUETOOTH no seu aparelho celular e selecione. "KODAK Instant-XXXX\*" (XXXX\* são combinações de números e letras de 4 dígitos.)

## Capturar e imprimir uma Foto instantânea

- 1) Ligue este aparelho apertando o botão Liga/Desliga.
- 2) Visualize o posicionamento da foto na tela LCD e aperte o botão do obturador para capturar uma foto.
- 3) Aperte o botão Cancel para cancelar e capturar nova foto ou o botão Print para imprimir a foto.
- 4) Mantenha livre a lateral esquerda da câmera. Aguarde o processo de impressão onde o papel irá entrar e sair 4 vezes até um bip avisar que está pronto.
  - As fotos são apagadas automaticamente após a impressão ou quando a câmera é desligada.

### Painel de Controle



- 1 - Menu:** Clique e selecione Bordas, Cor, Filtros, Flash, Timer e Línguas.
- 2 - Print:** Imprimir a imagem do LCD
- 3 / 4 - Botões de Seta:** Você pode ir para direita ou para esquerda no Menu.
- 5 - OK:** Confirmar a seleção e voltar para a imagem do LCD.

## Menu

1) **Bordas** : Você pode selecionar se quer imprimir a imagem sem bordas (Borderless) ou com Bordas (Border).

2) **Filtros** : Você pode selecionar o filtro a ser aplicado sobre a foto capturada (Normal, Sketch, Sepia, Aqua1, Aqua2).

3) **Flash** : Selecione Flash Desligado (off), Ligado (on), ou Automático (Auto).

## Imprimido pelo App de Aparelho celular

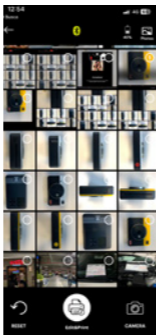
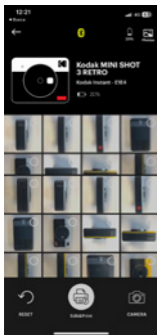
1) Abra o aplicativo KODAK Photo Printer.

2) Escolha a Foto

3) Clique em Edit&Print.

4) Na parte inferior à esquerda selecione a quantidade de cópias.

5) Aperte o Botão Print para imprimir.



<b>Sintoma</b>	<b>Causa/Solução</b>
Papel Atolado	Ligue e desligue o aparelho. O papel será automaticamente ejetado. Em caso de insucesso entre em contato com o SAC.
Qualidade de impressão não é boa	A qualidade da impressão depende da qualidade e resolução da foto. É recomendado resolução de foto de ao menos 1280*2448 pixels. No caso de fotos capturadas pela câmera quanto melhor a iluminação melhor a qualidade da foto.
Camera não está respondendo	Aperte o botão de RESET localizado ao lado do conector MINI USB com a ponta de um clipe ou palito até a câmera reiniciar. Em caso de insucesso entre em contato com o SAC.

### **Informações regulatórias**

Importado e distribuído no Brasil por:  
 Brazil Electronics - CNPJ: 32.146.030/0001-05  
 R Luigi Galvani, 42, Cj 64, São Paulo/SP Cep: 04575-020

Fabricado na Coréia do Sul  
 Serviço de Atendimento ao Consumidor (SAC)  
 garantia@brazelectronics.com ou telefone 11- 9300-1111  
 www.fotoprinters.com.br

A marca registrada Kodak, o logotipo e a identificação comercial são usados sob licença da Kodak e seus sub licenciados

## Notas e Advertências

\* Durante o processo de impressão o Papel Fotográfico irá entrar e sair 4 vezes durante o processo de impressão (Amarelo, Magenta, Ciano e Laminação Plástica). Não toque no papel durante o processo para garantir a qualidade da imagem. Não puxe o papel durante o processo, somente após o término, que será notificado por um bip ou no aplicativo .

\* Use a última versão do aplicativo para obter melhor qualidade. Verifique na GOOGLE Play Store e na APPLE APP Store.

\* Não deixe cair nem cause impactos no aparelho. Não desmonte ou deforme. O seu aparelho pode danificar ou parar de funcionar. Se for torcido ou deformado, o seu aparelho poderá danificar ou algumas peças poderão não funcionar corretamente

\* Como qualquer eletrônico evitar temperaturas extremas, excessos de umidade, excesso de exposição ao sol ou ao calor, isto pode atrapalhar seu correto funcionamento. Temperatura de operação: 0°C a 40°C

\* Quanto maior resolução a imagem do em seu aparelho celular, maior será a qualidade de impressão da foto. Tamanho recomendado de imagem: 1280 x 2448 pixels.

\* Este aparelho tem bateria interna. Carregue antes de usá-lo.

\* Garanta a duração máxima da vida útil da bateria - As baterias podem não funcionar corretamente se não forem utilizadas por longos períodos de tempo. Após algum tempo, se não usar o aparelho, ele irá descarregar e deverá ser novamente carregado antes de ser utilizado. Manuseie com cuidado durante o processo de carregamento e utilize sempre carregadores e baterias homologados pela Anatel. Não recarregar o aparelho em áreas molhadas

(ex.: chuveiro; banheira; piscina), pois pode resultar em choques elétricos. Utilize a bateria apenas para os fins aos quais ela se destina. Siga todas as instruções deste manual para garantir a vida útil do seu aparelho e da bateria. Danos ou o mau desempenho causado pelo descumprimento dos avisos e instruções seguintes, podem anular a garantia

## **TERMO DE GARANTIA CÂMERA INSTANTÂNEA E IMPRESSORA FOTOGRÁFICA KODAK E SEUS SUPRIMENTOS**

Produtos:

Kodak Mini Shot 2 Retro C210R e suas variações

Kodak Mini Shot 3 Retro C300R e suas variações

**Abrangência e Prazo de Garantia:**

Para o produto acima identificado, que a Refemabim Comércio Importação e Exportação de Eletro Eletrônicos Ltda. (BRAZIL ELECTRONICS) disponibilizar no mercado brasileiro, é oferecida a garantia contra defeitos de material e mão-de-obra, em condições normais de uso e manutenção, pelo prazo de 90 (noventa) dias (garantia legal) a todos os consumidores, mais 9 (nove) meses de garantia adicional ao consumidor pessoa física, num total de 1 (um) ano, contado a partir da data de aquisição, ou da data da entrega do produto, identificada pela Nota Fiscal de venda ao Consumidor Final do produto, emitida no Brasil por um revendedor autorizado pela BRAZIL ELECTRONICS. Esta garantia é válida no território brasileiro.

Esta garantia abrange o funcionamento do produto, peças, materiais, suprimentos inclusos na embalagem original desde que os produtos tenham sido utilizados conforme orientações contidas em seu Manual do Usuário.

A garantia compreende, sem nenhum custo para o usuário, a substituição de peças, suprimentos e a mão de obra no reparo de defeitos de fabricação e, a nosso critério, a substituição do produto por um equivalente novo. Os produtos substituídos e/ou reparados e as peças substituídas serão garantidos pelo restante do prazo original. Todas as peças substituídas se tornarão propriedade da BRAZIL ELECTRONICS.

Para obtenção do serviço de garantia, o consumidor deve entrar em contato o serviço de atendimento ao cliente SAC através e-mail [garantia@brazilelectronics.com](mailto:garantia@brazilelectronics.com) ou telefone 11-93001-1111 , para obter um número de autorização de retorno de mercadoria avariada



ou defeituosa ("RMA"). Todas as informações podem ser acessadas no site [www.fotoprinters.com.br](http://www.fotoprinters.com.br)

O cliente será responsável pela eliminação de dados pessoais do aparelho bem como pelo transporte do produto até um posto dos Correios.

Dentro dos prazos legais será providenciado reparo ou substituição do produto por um novo isento de vícios.

#### Condições de Garantia

A BRAZIL ELECTRONICS não assume qualquer obrigação ou responsabilidade por acréscimos ou modificações desta garantia, salvo se efetuadas por escrito em caráter oficial. A garantia não cobre a instalação do equipamento ou acessórios, bem como danos decorrentes da instalação e uso inadequado. A BRAZIL ELECTRONICS não será de forma alguma responsável por qualquer acessório ou suprimento que não seja de seu fornecimento. Tais acessórios e suprimentos estão expressamente excluídos da garantia, e a BRAZIL ELECTRONICS não será responsável por quaisquer danos causados ao produto resultantes de tais fatos.

Itens excluídos desta Garantia (legal e adicional)

3. A garantia não cobre:

(a) Defeitos ou danos resultantes do uso irregular do produto pelo cliente, como: superfícies plásticas e outras peças expostas, arranhadas, trincadas ou quebradas, limpeza, em desacordo com o Manual do Usuário, bem como derramamento de alimentos ou líquidos de qualquer natureza;

(b) Defeitos ou danos decorrentes de testes, instalação, alteração, modificação de qualquer espécie em nossos produtos, bem como o reparo realizado por técnicos ou oficinas que não sejam autorizadas pela BRAZIL ELECTRONICS;

(c) Quebra ou danos que não foram constatados no ato da aquisição;

(d) Produtos que tenham tido o número de série removido, adulterado ou tornado ilegível;

(e) Defeitos e danos decorrentes da utilização de suprimentos não compatíveis e não originais, ou não importados pela BRAZIL ELECTRONICS;

(f) Defeitos e danos causados por agentes naturais (enchente,

maresia, descarga elétrica e outros), exposição excessiva ao calor, vapor ou a umidade;

(g) Desempenho insatisfatório do produto devido à instalação ou rede elétrica local inadequada.

(h) Peças que se desgastam naturalmente com o uso regular.

(i) Falhas no funcionamento do produto decorrentes da falta de fornecimento ou problemas e/ou insuficiência no fornecimento de energia elétrica, tais como oscilações de energia elétrica que ultrapassem os limites de operação estabelecidos no Manual de Usuário ou insuficiente para o ideal funcionamento do produto.

(j) Serviços e/ou despesas de manutenção e/ou limpeza do produto.

(k) Falhas no funcionamento normal do produto decorrentes da falta de limpeza e excesso de resíduo, ou ainda, decorrente da existência de objetos em seu interior, estranhos ao seu funcionamento e finalidade de utilização.

(l) A BRAZIL ELECTRONICS não se responsabiliza por recuperação nem perda de dados, imagens, que não foram devidamente higienizadas antes da remessa do produto por parte do consumidor.

#### Considerações Gerais

Esta garantia substitui todas as outras garantias expressas ou tácitas, incluindo sem limitação, garantias tácitas de comercialização e adequação a um fim específico.

Em hipótese alguma a BRAZIL ELECTRONICS será responsável por indenização superior ao preço da compra do aparelho, por qualquer perda de uso, perda de tempo, inconveniência, prejuízo comercial, perda de lucros ou economias, por outros danos diretos ou indiretos, decorrentes do uso ou impossibilidade de uso do produto. Esta Garantia fica automaticamente cancelada na ocorrência de qualquer uma das hipóteses do item 3 (Itens excluídos desta Garantia).

## **ANATEL**

### **Produto homologado**

Este equipamento não pode causar interferência em sistemas devidamente autorizados e não necessita de proteção contra interferência prejudicial.

#### **Informações de certificação SAR**

Seu equipamento é um transmissor e receptor de rádio. Ele é projetado para não exceder os limites de emissão de exposição à energia de radiofrequência (RF) estabelecidos pela ANATEL.

As diretrizes foram desenvolvidas por uma instituição científica independente (ICNIRP) e incluem uma margem de segurança substancial estabelecida para garantir a segurança de todos, independente da idade ou estado de saúde.

O padrão de exposição para aparelhos móveis emprega uma unidade de medida conhecida como Taxa Específica de Absorção (Specific Absorption Rate - SAR). Os limites de SAR estabelecidos pela ANATEL podem ser de 2,0 W/kg ou 4,0 W/kg.

Os testes de SAR são conduzidos com a utilização de posições padrão de operação especificadas pela ANATEL, com o telefone transmitindo no seu nível máximo autorizado de potência e em todas as bandas de frequência testadas.

Durante o uso, os valores reais de SAR deste aparelho geralmente estão bem abaixo dos valores máximos encontrados nos testes. Isto ocorre porque, para fins de eficiência do sistema e para minimizar a interferência na rede, a potência de seu aparelho é automaticamente reduzida quando a potência máxima não é necessária para a chamada. Quanto menor a potência de seu aparelho, menor será seu valor de SAR. Antes que um modelo seja disponibilizado para sua venda ao público, deve ser testado e certificado pela ANATEL que verifica se o aparelho não excede os limites estabelecidos nos requisitos adotados pelo governo para exposição segura. Os testes SAR junto ao corpo foram realizados à uma distância mínima de 1,5 cm, incluindo a antena do aparelho. Para atender as diretrizes de exposição durante a operação junto ao corpo, o aparelho deve estar posicionado pelo menos a esta distância do corpo.

#### **Descarte correto deste produto (Resíduos de Equipamentos Elétricos e Eletrônicos)**

Este símbolo apresentado no produto, nos acessórios ou na literatura indica que o produto e os seus suprimentos e acessórios eletrônicos (por exemplo o cabo USB) não deverão ser descartados juntamente com os resíduos domésticos.

Este produto contém bateria interna que não devem ser removidas ou descartadas com outro lixo doméstico no final de sua vida útil.

Para impedir danos no ambiente ou na saúde pública causados pelo descarte indevido de resíduos, você deverá separar estes equipamentos de outros tipos de resíduos e reciclá-los de forma responsável, de modo a promover uma reutilização sustentável dos recursos materiais.

Os usuários pessoa física deverá contatar o estabelecimento onde adquiriram este produto ou as entidades oficiais para obterem informações sobre onde e de que forma podem entregar estes equipamentos para efetuar uma reciclagem segura em termos ambientais. Consulte nosso Serviço de Atendimento ao consumidor SAC para informações sobre o descarte ambientalmente correto.

Segundo a legislação brasileira os usuários pessoa jurídica são responsáveis pelo descarte ambientalmente correto dos produtos adquiridos. Consulte o seu fornecedor ambiental. Este produto e os seus acessórios eletrônicos não deverão ser misturados com outros resíduos industriais para descarte.



23889-23-16448

Kodak Mini Shot 2



23911-23-16448

Kodak Mini Shot 3